



สถาบันนุชยาศึกษา
มหาวิทยาลัยราชภัฏพระนครศรีอยุธยา

แผนการจัดการความรู้ (KM Action Plan)

ประจำปีงบประมาณ พ.ศ.๒๕๖๒

เรื่อง เทคนิคการนำชมโบราณสถาน
ภายในมหาวิทยาลัยราชภัฏพระนครศรีอยุธยา

คำนำ

แผนการจัดการความรู้ (KM Action Plan) ฉบับนี้ จัดทำขึ้นเพื่อเป็นแนวทางในการสร้างองค์ความรู้ด้านการปฏิบัติงานทางวิชาการจากความรู้และประสบการณ์ของผู้ปฏิบัติงานประจำสถาบันอยุธยาศึกษา รวมทั้งสร้างองค์ความรู้ทางด้านศิลปวัฒนธรรมและภูมิปัญญาท้องถิ่นพระนครศรีอยุธยาศึกษาจากครุภูมิปัญญาในท้องถิ่น

สถาบันอยุธยาศึกษา หวังเป็นอย่างยิ่งว่าแผนการจัดการความรู้ (KM Action Plan) ฉบับนี้จะเป็น ประโยชน์ต่อบุคลากรในองค์กร ในการจัดทำแผนการจัดการความรู้ (KM Action Plan) เพื่อนำไปสู่ผลสัมฤทธิ์ในการดำเนินงานของหน่วยงานให้เกิดประสิทธิภาพสูงสุด

สถาบันอยุธยาศึกษา

ส่วนที่ ๑

ความเป็นมาของสถาบันอยุธยาศึกษา



สถาบันอยุธยาศึกษา เป็นหน่วยงานในสังกัดของมหาวิทยาลัยราชภัฏพระนครศรีอยุธยา ที่ดำเนินงานด้านการศึกษา ค้นคว้า วิจัย และสืบค้นข้อมูล เกี่ยวกับประวัติศาสตร์ โบราณคดี ศิลปะและวัฒนธรรม วิถีชีวิต และภูมิปัญญาท้องถิ่นให้การส่งเสริมสนับสนุนในการผลิตบัณฑิต การอนุรักษ์ ส่งเสริม เผยแพร่และทำนุบำรุงศิลปวัฒนธรรมไทย สามารถใช้เป็นแหล่งเรียนรู้ให้การบริการข้อมูลเกี่ยวกับอยุธยาศึกษาศิลปะและวัฒนธรรมการละเล่นพื้นเมือง คติชนวิทยาของภาคกลางแก่ผู้สนใจทั่วไปทั้งในระดับท้องถิ่นและระดับชาติ

สถาบันอยุธยาศึกษา เริ่มต้นขึ้นจากการเป็นศูนย์วัฒนธรรม นับแต่สมัยที่มหาวิทยาลัยราชภัฏ ยังมีฐานะเป็นวิทยาลัยครู ซึ่งในพระราชบัญญัติวิทยาลัยครู ได้บัญญัติให้วิทยาลัยมีหน้าที่ประการหนึ่ง คือการทำนุบำรุงศาสนา ศิลปวัฒนธรรม

ใน พ.ศ.๒๕๒๑ กองวัฒนธรรม กรมการศาสนา ได้ขยายงานตามพระราชบัญญัติตั้งสำนักงานคณะกรรมการวัฒนธรรมแห่งชาติ และยกฐานะศูนย์ประชาสงเคราะห์ทางวัฒนธรรมเป็น “ศูนย์วัฒนธรรม” โดยให้วิทยาลัยครูเป็นหน่วยงานที่ดำเนินงานด้านวัฒนธรรม อันมีอธิการบดีเป็นประธาน และคณาจารย์ เป็นคณะกรรมการ ขึ้นกับสำนักงานคณะกรรมการวัฒนธรรมแห่งชาติศูนย์วัฒนธรรม แห่งวิทยาลัยครูพระนครศรีอยุธยา ได้ดำเนินกิจกรรมทางวัฒนธรรม ด้วยการริเริ่มจัดแสดงนิทรรศการศิลปวัตถุ เมื่อ พ.ศ.๒๕๒๒ อันเป็นส่วนหนึ่งของการเรียนการสอนในวิชาที่มีเนื้อหา ด้านวัฒนธรรม ณ อาคารเรียน ๓



หอศิลปวัฒนธรรม ณ อาคาร ๓

พ.ศ.๒๕๒๗ อธิบดีกรมการฝึกหัดครู นายเดโช สวานานนท์ ได้ประกาศจัดตั้งศูนย์ศิลปะและวัฒนธรรม เป็นหน่วยงานประจำวิทยาลัยครูทุกแห่ง สังกัดกรมการฝึกหัดครู กระทรวงศึกษาธิการ วิทยาลัยครูพระนครศรีอยุธยา จึงได้พัฒนาศูนย์วัฒนธรรม ขึ้นเป็น ศูนย์ศิลปะและวัฒนธรรม จังหวัดพระนครศรีอยุธยา

ต่อมา ศูนย์ศิลปะและวัฒนธรรม วิทยาลัยครูพระนครศรีอยุธยา ได้ปรับปรุงอาคารเรียน ๓ เป็น “หอศิลปวัฒนธรรม” เพื่อเป็นแหล่งรวบรวม และอนุรักษ์ศิลปวัตถุ ที่ได้ริเริ่มจัดแสดงมาตั้งแต่ พ.ศ.๒๕๒๒ โดยได้รับพระมหากรุณาธิคุณจากสมเด็จพระเทพรัตนราชสุดาฯ สยามบรมราชกุมารีในการเสด็จพระราชดำเนิน ทรงทอดพระเนตรหอศิลปวัฒนธรรม และได้ทรงลงพระนามาภิไธยไว้เป็นสิริมงคล เมื่อวันที่ ๒๙ กรกฎาคม ๒๕๒๘

พ.ศ. ๒๕๓๘ พระบาทสมเด็จพระเจ้าอยู่หัวภูมิพลอดุลยเดช ทรงมีพระบรมราชโองการโปรดเกล้าฯ ให้ประกาศพระราชบัญญัติสถาบันราชภัฏ พ.ศ.๒๕๓๘ ซึ่งในบทบัญญัติมาตรา ๗ ได้กำหนดให้สถาบันราชภัฏ เป็นสถาบันอุดมศึกษา เพื่อการพัฒนาท้องถิ่น โดยมีวัตถุประสงค์หลายประการ ประการหนึ่ง คือ ทำนุบำรุงศิลปวัฒนธรรม ยิ่งเป็นการต่อยอดภารกิจด้านวัฒนธรรมของสถาบันราชภัฏพระนครศรีอยุธยา

ใน พ.ศ.๒๕๔๒ กระทรวงศึกษาธิการได้ประกาศแบ่งส่วนราชการของสถาบันราชภัฏพระนครศรีอยุธยาให้ศูนย์ศิลปะและวัฒนธรรม เป็น “สำนักศิลปะและวัฒนธรรม” โดยมีสำนักงานตั้งอยู่ ณ อาคารเรียน ๓

ต่อมาสถาบันราชภัฏพระนครศรีอยุธยา ได้อนุมัติงบประมาณใน พ.ศ.๒๕๔๔ เพื่อสร้างอาคารหลังใหม่ สำหรับเป็นอาคารสำนักศิลปะและวัฒนธรรม โดยสร้างบริเวณระหว่างจวนผู้ว่าราชการจังหวัดฯ และศูนย์ศึกษาประวัติศาสตร์พระนครศรีอยุธยา มีรูปแบบสถาปัตยกรรมเรือนไทยภาคกลางที่แสดงให้เห็นภูมิปัญญาเกี่ยวกับการสร้างสรรค์ที่อยู่อาศัยที่มีการจัดพื้นที่ต่าง ๆ ภายในเรือนด้วยการเชื่อมโยงสมาชิกในครอบครัว และพื้นที่ การใช้สอยที่เอื้อต่อสภาวะภูมิประเทศ

ภายหลังจากที่สถาบันราชภัฏพระนครศรีอยุธยา เลื่อนฐานะขึ้นเป็นมหาวิทยาลัยราชภัฏพระนครศรีอยุธยา ใน พ.ศ.๒๕๔๗ แล้ว สำนักศิลปะและวัฒนธรรม ก็ได้เปลี่ยนชื่อเป็น “สถาบันอยุธยาศึกษา” ทำหน้าที่ใน ด้านการอนุรักษ์ ส่งเสริม เผยแพร่ วิจัย ด้านศิลปวัฒนธรรม ซึ่งจัดตั้งขึ้นตามโครงสร้างของมหาวิทยาลัยราชภัฏ พ.ศ.๒๕๔๗ ที่ได้กำหนดไว้ในมาตรา ๗ คือ ให้มหาวิทยาลัยเป็นสถาบันอุดมศึกษา เพื่อการพัฒนาท้องถิ่น ที่เสริมสร้างพลังปัญญาของแผ่นดิน ฟื้นฟูพลังการเรียนรู้ เชิดชูภูมิปัญญาของท้องถิ่น สร้างสรรค์ศิลปวิทยาเพื่อความเจริญก้าวหน้าอย่างมั่นคงและยั่งยืนของปวงชน มีส่วนร่วมในการจัดการ การบำรุงรักษา การใช้ประโยชน์ จากทรัพยากรธรรมชาติและสิ่งแวดล้อมอย่างสมดุลและยั่งยืน”

เรือนไทยสถาบันอยุธยาศึกษา สร้างแล้วเสร็จและย้ายสำนักงานมาอยู่ที่แห่งนี้เมื่อ พ.ศ.๒๕๔๙ โดยมีการแบ่งการใช้งานของเรือนไทยและบริเวณโดยรอบคือ ชั้นล่างเป็นสำนักงาน ห้องประชุม ศูนย์ข้อมูลอยุธยาศึกษา โถงนิทรรศการ หมุนเวียน ส่วนบริเวณชั้น ๒ จัดแสดงนิทรรศการถาวรในอาคารเรือนไทย ๓ หลัง เรือนไทยแห่งนี้จึงเป็นแหล่งเรียนรู้ทางประวัติศาสตร์ วัฒนธรรมและภูมิปัญญาท้องถิ่น แก่นักเรียน นักศึกษาและผู้สนใจทั่วไป โดยตั้งโดดเด่นอยู่ริมถนนปรีดีพินมยงค์ ภายใต้อชื่อ “สถาบันอยุธยาศึกษา”



อยุธยา Bird's Eye View มอญมใหม่ (๒๕๕๗). www.youtube.com/watch?v=do๕wnZimZKU

เหตุผลในการจัดตั้งสถาบันอยุธยาศึกษา

มหาวิทยาลัยราชภัฏพระนครศรีอยุธยา ได้จัดตั้งสถาบันอยุธยาศึกษาขึ้น เพื่อให้เป็นไปตามพระราชบัญญัติมหาวิทยาลัยราชภัฏ พ.ศ.๒๕๔๗ ตามที่ได้กำหนดไว้ในมาตรา ๗ คือ ให้มหาวิทยาลัยเป็นสถาบันอุดมศึกษาเพื่อการพัฒนาท้องถิ่นที่เสริมสร้างพลังปัญญาของแผ่นดิน ฟื้นฟูพลังการเรียนรู้ เชิดชู ภูมิปัญญาของท้องถิ่น สร้างสรรค์ศิลปวิทยา เพื่อความเจริญก้าวหน้าอย่างมั่นคงและยั่งยืนของปวงชน มีส่วนร่วมในการจัดการ การบำรุงรักษา การใช้ประโยชน์ จากทรัพยากรธรรมชาติและสิ่งแวดล้อมอย่างสมดุลและยั่งยืน

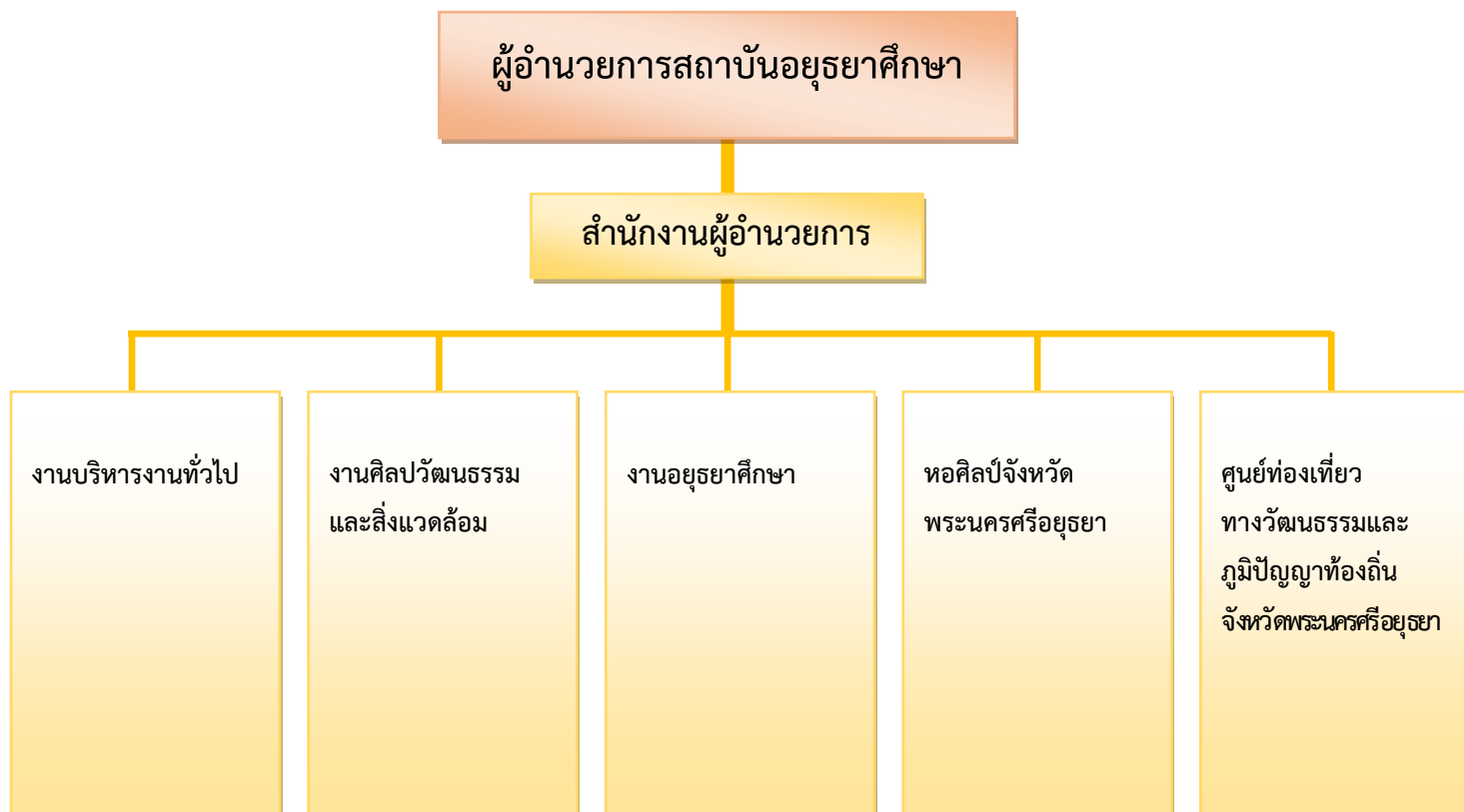
ประกอบกับมหาวิทยาลัยราชภัฏพระนครศรีอยุธยา เป็นสถาบันอุดมศึกษาที่ตั้งอยู่ในจังหวัดที่เคยเป็นราชธานีของประเทศไทย ที่มีอายุยาวนานถึง ๔๑๗ ปี เป็นมหานครที่มีเอกลักษณ์ มีโบราณสถานโบราณวัตถุ ที่ทรงคุณค่า เป็นเมืองอยู่อย่างน้ำที่อุดมสมบูรณ์ มากด้วยภูมิปัญญาท้องถิ่น ประวัติศาสตร์ และอารยธรรม จนองค์การศึกษาวិทยาศาสตร์ และวัฒนธรรมแห่งสหประชาชาติ (ยูเนสโก) ได้ขึ้นบัญชีเป็นนครประวัติศาสตร์พระนครศรีอยุธยาเป็นแหล่งมรดกทางวัฒนธรรมของโลก เมื่อวันที่ ๑๓ ธันวาคม ๒๕๓๔ ณ เมืองคาร์เทจประเทศตูนิเซีย จังหวัดพระนครศรีอยุธยา จึงมีความสำคัญทั้งในฐานะที่เป็นแหล่งประวัติศาสตร์และโบราณคดีแห่งชาติไทย และเป็นส่วนหนึ่งของอารยธรรมแห่งมวลมนุษยชาติ

จากความสำคัญดังกล่าว มหาวิทยาลัยราชภัฏพระนครศรีอยุธยา จึงได้จัดตั้งสถาบันอยุธยาศึกษาขึ้น เพื่อให้เป็นหน่วยงานที่ทำหน้าที่ในด้านการศึกษา ค้นคว้า วิจัยเรื่องราวและสืบค้นข้อมูล เกี่ยวกับประวัติศาสตร์ โบราณคดี ศิลปะและวัฒนธรรม วิถีชีวิตและภูมิปัญญาท้องถิ่น การอนุรักษ์ ส่งเสริม เผยแพร่และทำนุบำรุงศิลปวัฒนธรรมไทย สามารถใช้เป็นแหล่งเรียนรู้ให้บริการข้อมูลเกี่ยวกับอยุธยาศึกษา ศิลปะและวัฒนธรรม การละเล่นพื้นบ้าน คติชนวิทยา ฯลฯ แก่ผู้สนใจทั่วไป ทั้งในระดับท้องถิ่น ระดับชาติ และระดับนานาชาติ

ที่ตั้ง/อาณาเขต

สถาบันอยุธยาศึกษา มหาวิทยาลัยราชภัฏพระนครศรีอยุธยา เลขที่ ๙๖ หมู่ ๒ ถนนปรีดีพนมยงค์ ตำบลประตูชัย อำเภอพระนครศรีอยุธยา จังหวัดพระนครศรีอยุธยา ๑๓๐๐๐ เป็นเรือนไทยหมู่ภาคกลาง อยู่ระหว่างจวนผู้ว่าราชการจังหวัดพระนครศรีอยุธยากับศูนย์ศึกษาประวัติศาสตร์พระนครศรีอยุธยา

โครงสร้างการบริหารงานของหน่วยงาน



รายชื่อคณะกรรมการบริหารงานสถาบันอายุร्याศึกษา

๑. นางสาวจงกล	เฮงสุวรรณ	ผู้อำนวยการสถาบันอายุร्याศึกษา
๒. นางสาวสุภารัตน์	ชัยกิตติภรณ์	รองผู้อำนวยการสถาบันอายุร्याศึกษา
๓. นางกัญยรัตน์	คงพร	รองผู้อำนวยการสถาบันอายุร्याศึกษา
๔. ผู้ช่วยศาสตราจารย์ชนิกานต์	ผลเจริญ	รองผู้อำนวยการสถาบันอายุร्याศึกษา
๕. นางสาวชะกาแก้ว	สุดสีซัง	ผู้ช่วยผู้อำนวยการสถาบันอายุร्याศึกษา
๖. นางสาวเกษรา	ศรีวิเชียร	หัวหน้าสำนักงานผู้อำนวยการ

จำนวนบุคลากรสายสนับสนุน

๑. นางสาวธัญวลัย	แก้วแหวน	เจ้าหน้าที่บริหารงานทั่วไป
๒. นางสาวสายรุ้ง	กล้าเพชร	เจ้าหน้าที่บริหารงานทั่วไป
๓. นางประภาพร	แดงพันธ์	เจ้าหน้าที่บริหารงานทั่วไป
๔. นางสาวศรีสุวรรณ	ช่วยโสภา	เจ้าหน้าที่บริหารงานทั่วไป
๕. นายอายุวัฒน์	คำผล	นักวิชาการศึกษา
๖. นางสาวธิดา	รินชล	นักวิชาการศึกษา
๗. นายพัทธ์	แดงพันธ์	นักวิชาการศึกษา
๘. นายปัทพงษ์	ชินบุญ	นักวิชาการศึกษา
๙. นางสาวอรอุมา	โพธิ์จิว	นักวิชาการศึกษา
๑๐. นางยุพดี	ป้อมทอง	ผู้ปฏิบัติงานบริหาร
๑๑. นางสาวใจ	ชั้นธฤกษ์	คนงาน
๑๒. นางอรุณ	ชำนาญหอม	คนงาน

นโยบายสถาบันอยุธยาศึกษา

- ส่งเสริมให้มีการศึกษา ค้นคว้า วิจัย องค์ความรู้ด้านวัฒนธรรมอยุธยาและนำศาสตร์ของพระราชามาใช้เพื่อการพัฒนาท้องถิ่นและบูรณาการกับการเรียนการสอน
- เป็นศูนย์ข้อมูลทางวิชาการและส่งเสริมการท่องเที่ยวทางวัฒนธรรม “อยุธยาเมืองมรดกโลก”
- มีการบริหารจัดการองค์กรตามหลักธรรมาภิบาล

ปรัชญา

รอบรู้ เชิดชู สู่สร้างสรรค์วัฒนธรรมอยุธยา

วิสัยทัศน์

ภายใน พ.ศ. ๒๕๖๔ สถาบันอยุธยาศึกษา จะเป็นศูนย์ข้อมูลการเรียนรู้ทางวัฒนธรรมอยุธยาเพื่อส่งเสริมการท่องเที่ยวและการพัฒนาท้องถิ่น

พันธกิจ

- ทำนุบำรุง และเผยแพร่ศิลปวัฒนธรรมอยุธยา
- วิจัยและเผยแพร่องค์ความรู้ด้านวัฒนธรรมอยุธยา
- บูรณาการการพัฒนาท้องถิ่น ตามศาสตร์พระราชากับแนวทางพระราชดำริ

กลยุทธ์

- พัฒนาสถาบันอยุธยาศึกษาให้เป็นสถาบันวิชาการเพื่อส่งเสริมการท่องเที่ยวทางวัฒนธรรมอยุธยาในฐานะเมืองมรดกโลก
- พัฒนาระบบสารสนเทศของข้อมูลด้านวัฒนธรรมอยุธยาเพื่อขยายเครือข่ายและเสริมสร้างความร่วมมือในการพัฒนาท้องถิ่น
- พัฒนาประสิทธิภาพการบริหารจัดการองค์กรตามพันธกิจของสถาบันอยุธยาศึกษา

เอกลักษณ์

แหล่งเรียนรู้ เชิดชูวัฒนธรรมอยุธยา

วัฒนธรรมองค์กร

บุคลากรปฏิบัติงานด้วยความสุขภายใต้หลักธรรมาภิบาล

ค่านิยม

ทำนุบำรุง และเผยแพร่วัฒนธรรมอยุธยาอย่างสร้างสรรค์

แผนการจัดการความรู้ (KM Action Plan)

ด้านการสนับสนุนพันธกิจของหน่วยงาน

ชื่อหน่วยงาน	:	สถาบันอยุธยาศึกษา
ประเด็นยุทธศาสตร์	:	ยุทธศาสตร์ที่ ๑ เป็นศูนย์กลางการเรียนรู้ และส่งเสริมการท่องเที่ยวทางวัฒนธรรมอยุธยา
องค์ความรู้ที่จำเป็น (K)	:	เทคนิคการนำชมโบราณสถานภายในมหาวิทยาลัยราชภัฏพระนครศรีอยุธยา
ตัวชี้วัด (KPI)	:	จำนวนโครงการ / กิจกรรมส่งเสริมการท่องเที่ยวเชิงวัฒนธรรม ที่บูรณาการกับหน่วยงานระดับจังหวัด
เป้าหมายของการจัดการความรู้	:	๑) เพื่อผลิตคู่มือการปฏิบัติงาน ๒) เพื่อเผยแพร่ให้ความรู้แก่บุคลากรของสถาบันอยุธยาศึกษา และผู้สนใจทั่วไป

วิเคราะห์ SWOT ประเด็นการจัดการความรู้ของสถาบันอยุธยาศึกษา



แผนการจัดการความรู้ (KM Action Plan)
ด้านการสนับสนุนพันธกิจของหน่วยงาน

แผนการจัดการความรู้ (KM Action Plan)

ประจำปีงบประมาณ พ.ศ.๒๕๖๒

การจำแนกองค์ความรู้ที่จำเป็นต่อการผลักดันตามประเด็นยุทธศาสตร์ของส่วนราชการ					
ชื่อหน่วยงาน สถาบันอยุธยาศึกษา					
ประเด็นยุทธศาสตร์	เป้าประสงค์	ตัวชี้วัด (KPI)	เป้าหมายของตัวชี้วัด	องค์ความรู้ที่จำเป็นต่อการปฏิบัติราชการ	เป้าหมายของการจัดการความรู้
ยุทธศาสตร์ที่ ๑ ของสถาบันอยุธยาศึกษา เป็นศูนย์กลางการเรียนรู้ และส่งเสริมการท่องเที่ยวทางวัฒนธรรมอยุธยา	- การส่งเสริมการท่องเที่ยวเชิงวัฒนธรรมในเมืองมรดกโลก	-จำนวนโครงการ / กิจกรรมส่งเสริมการท่องเที่ยวเชิงวัฒนธรรมที่บูรณาการกับหน่วยงานระดับจังหวัด	- ไม่น้อยกว่า ๒ โครงการ	๑) เทคนิคการนำชมโบราณสถานภายในมหาวิทยาลัยราชภัฏพระนครศรีอยุธยา	๑) เพื่อผลิตคู่มือการปฏิบัติงาน ๒) เพื่อเผยแพร่ให้ความรู้แก่บุคลากรของสถาบันอยุธยาศึกษา และผู้สนใจทั่วไป

แผนการจัดการความรู้ (KM Action Plan) ด้านการสนับสนุนพันธกิจของหน่วยงาน							
ชื่อหน่วยงาน		: สถาบันอยุธยาศึกษา					
ประเด็นยุทธศาสตร์		: ยุทธศาสตร์ที่ ๑ เป็นศูนย์กลางการเรียนรู้ และส่งเสริมการท่องเที่ยวทางวัฒนธรรมอยุธยา					
องค์ความรู้ที่จำเป็น (K)		: เทคนิคการนำชมโบราณสถานภายในมหาวิทยาลัยราชภัฏพระนครศรีอยุธยา					
ตัวชี้วัด (KPI)		: จำนวนโครงการ / กิจกรรมส่งเสริมการท่องเที่ยวเชิงวัฒนธรรมที่บูรณาการกับหน่วยงานระดับจังหวัด					
เป้าหมายของการจัดการความรู้		๑) เพื่อผลิตคู่มือการปฏิบัติงาน ๒) เพื่อเผยแพร่ให้ความรู้แก่บุคลากรของสถาบันอยุธยาศึกษา และผู้สนใจทั่วไป					
ลำดับที่	กิจกรรมการจัดการความรู้	ระยะเวลา	ตัวชี้วัด	เป้าหมาย	กลุ่มเป้าหมาย	ผู้รับผิดชอบ	ผลการดำเนินงาน
๑	การค้นหาความรู้ - คณะกรรมการประชุมเพื่อคัดสรรหัวข้อในการจัดทำ KM ประจำปีงบประมาณ ๒๕๖๒ - วิเคราะห์ SWOT เพื่อเป็นแนวทางในการคัดสรรหัวข้อในการจัดการความรู้ - นำเสนอประเด็นการจัดการความรู้ ในที่ประชุมคณะกรรมการประจำของสถาบันอยุธยาศึกษา	ธ.ค. ๒๕๖๑	ประเด็นความรู้ที่นำมาจัดการความรู้	๑ ประเด็น/เรื่อง	คณะกรรมการการจัดการความรู้ของสถาบันอยุธยาศึกษา	คณะกรรมการการจัดการความรู้ของสถาบันอยุธยาศึกษา	คณะกรรมการได้มีมติเลือกประเด็นหัวข้อการจัดการความรู้เรื่อง “เทคนิคการนำชมโบราณสถานภายในมหาวิทยาลัยราชภัฏพระนครศรีอยุธยา”

แผนการจัดการความรู้ (KM Action Plan) ด้านการสนับสนุนพันธกิจของหน่วยงาน							
ชื่อหน่วยงาน		: สถาบันอยุธยาศึกษา					
ประเด็นยุทธศาสตร์		: ยุทธศาสตร์ที่ ๑ เป็นศูนย์กลางการเรียนรู้ และส่งเสริมการท่องเที่ยวทางวัฒนธรรมอยุธยา					
องค์ความรู้ที่จำเป็น (K)		: เทคนิคการนำชมโบราณสถานภายในมหาวิทยาลัยราชภัฏพระนครศรีอยุธยา					
ตัวชี้วัด (KPI)		: จำนวนโครงการ / กิจกรรมส่งเสริมการท่องเที่ยวเชิงวัฒนธรรมที่บูรณาการกับหน่วยงานระดับจังหวัด					
เป้าหมายของการจัดการความรู้		๑) เพื่อผลิตคู่มือการปฏิบัติงาน ๒) เพื่อเผยแพร่ให้ความรู้แก่บุคลากรของสถาบันอยุธยาศึกษา และผู้สนใจทั่วไป					
ลำดับที่	กิจกรรมการจัดการความรู้	ระยะเวลา	ตัวชี้วัด	เป้าหมาย	กลุ่มเป้าหมาย	ผู้รับผิดชอบ	ผลการดำเนินงาน
๒	<p>การสร้างและแสวงหาความรู้</p> <ul style="list-style-type: none"> - ดำเนินการจัดการประชุม เพื่อแลกเปลี่ยนประสบการณ์จากการปฏิบัติงานของบุคลากรของสถาบันอยุธยา และผู้เชี่ยวชาญจากภายนอกหน่วยงาน โดยใช้เวลาคนละประมาณ ๓-๕ นาที - กำหนดวันประชุม ๘ ครั้ง ดังนี้ ครั้งที่ ๑ วันที่ ๑๘ กุมภาพันธ์ ๒๕๖๒ ครั้งที่ ๒ วันที่ ๒๕ กุมภาพันธ์ ๒๕๖๒ ครั้งที่ ๓ วันที่ ๑ มีนาคม ๒๕๖๒ ครั้งที่ ๔ วันที่ ๘ มีนาคม ๒๕๖๒ ครั้งที่ ๕ วันที่ ๑๖ มีนาคม ๒๕๖๒ ครั้งที่ ๖ วันที่ ๒๓ มีนาคม ๒๕๖๒ ครั้งที่ ๗ วันที่ ๓๐ มีนาคม ๒๕๖๒ ครั้งที่ ๘ วันที่ ๖ เมษายน ๒๕๖๒ 	ม.ค.- มี.ค. ๒๕๖๒	จำนวนครั้งที่มีการแลกเปลี่ยนเรียนรู้	๘ ครั้ง	นักวิชาการศึกษา ประจำสถาบันอยุธยาศึกษา	คณะกรรมการการจัดการความรู้ของสถาบันอยุธยาศึกษา	<p>ดำเนินการประชุม ครบถ้วนทั้ง ๘ ครั้ง และในแต่ละ ครั้ง ได้กำหนดประเด็นในการแลกเปลี่ยนความรู้ดังนี้</p> <p>ครั้งที่ ๑ เรื่องเส้นทางท่องเที่ยวโบราณสถานในมหาวิทยาลัย</p> <p>ครั้งที่ ๒ เรื่องการนำชมสถาบันอยุธยาศึกษา</p> <p>ครั้งที่ ๓ เรื่องการนำชมวัดบรมพุทธารามและสะพานดินสอ</p> <p>ครั้งที่ ๔ เรื่องการนำชมวัดสิงหาราม</p> <p>ครั้งที่ ๕ เรื่องการนำชมวัดสวนหลวงคางควา</p> <p>ครั้งที่ ๖ เรื่องการนำชมอนุสรณ์สถานเจ้าพระยาบวรราชนายก</p> <p>ครั้งที่ ๗ เรื่องการนำชมสะพานเทพหมี</p> <p>ครั้งที่ ๘ เรื่องเอกสารและแหล่งข้อมูลในการบรรยาย</p>

แผนการจัดการความรู้ (KM Action Plan) ด้านการสนับสนุนพันธกิจของหน่วยงาน							
ชื่อหน่วยงาน		: สถาบันอยุธยาศึกษา					
ประเด็นยุทธศาสตร์		: ยุทธศาสตร์ที่ ๑ เป็นศูนย์กลางการเรียนรู้ และส่งเสริมการท่องเที่ยวทางวัฒนธรรมอยุธยา					
องค์ความรู้ที่จำเป็น (K)		: เทคนิคการนำชมโบราณสถานภายในมหาวิทยาลัยราชภัฏพระนครศรีอยุธยา					
ตัวชี้วัด (KPI)		: จำนวนโครงการ / กิจกรรมส่งเสริมการท่องเที่ยวเชิงวัฒนธรรมที่บูรณาการกับหน่วยงานระดับจังหวัด					
เป้าหมายของการจัดการความรู้		๑) เพื่อผลิตคู่มือการปฏิบัติงาน ๒) เพื่อเผยแพร่ให้ความรู้แก่บุคลากรของสถาบันอยุธยาศึกษา และผู้สนใจทั่วไป					
ลำดับที่	กิจกรรมการจัดการความรู้	ระยะเวลา	ตัวชี้วัด	เป้าหมาย	กลุ่มเป้าหมาย	ผู้รับผิดชอบ	ผลการดำเนินงาน
๓	การจัดการความรู้ให้เป็นระบบ - คณะกรรมการจัดการความรู้ ถอดองค์ความรู้จากการประชุมแลกเปลี่ยนประสบการณ์ การทำงานของบุคลากรแต่ละคน - จำแนกประเด็นความรู้ แต่ละเรื่อง ให้เป็นหมวดหมู่ - จัดทำเค้าโครงเนื้อหา โดยการจำแนกเนื้อหาที่ได้จากการประชุมแลกเปลี่ยนประสบการณ์การปฏิบัติงาน ลงในหมวดหมู่ที่กำหนดไว้ จนได้เค้าโครงสำหรับนำไปจัดทำคู่มือปฏิบัติงาน	เม.ย. ๒๕๖๒	ต้นแบบคู่มือเทคนิคการนำชมโบราณสถานภายในมหาวิทยาลัยราชภัฏพระนครศรีอยุธยา	๑ ฉบับ	คณะกรรมการการจัดการความรู้ของสถาบันอยุธยาศึกษา	คณะกรรมการการจัดการความรู้ของสถาบันอยุธยาศึกษา	คณะกรรมการจัดการความรู้ของสถาบันอยุธยาศึกษา ได้นำความรู้ ที่ได้จากการประชุมแลกเปลี่ยนความคิดเห็นเพื่อสร้างและแสวงหาความรู้ ในหัวข้อ เทคนิคการนำชมโบราณสถานภายในมหาวิทยาลัยราชภัฏพระนครศรีอยุธยา ทั้ง ๘ ครั้ง มาจำแนกประเด็นความรู้อย่างเป็นระบบ จึงสามารถแบ่งประเภทหัวข้อของความรู้ออกเป็น ๗ ประเด็น

แผนการจัดการความรู้ (KM Action Plan) ด้านการสนับสนุนพันธกิจของหน่วยงาน							
ชื่อหน่วยงาน		: สถาบันอยุธยาศึกษา					
ประเด็นยุทธศาสตร์		: ยุทธศาสตร์ที่ ๑ เป็นศูนย์กลางการเรียนรู้ และส่งเสริมการท่องเที่ยวทางวัฒนธรรมอยุธยา					
องค์ความรู้ที่จำเป็น (K)		: เทคนิคการนำชมโบราณสถานภายในมหาวิทยาลัยราชภัฏพระนครศรีอยุธยา					
ตัวชี้วัด (KPI)		: จำนวนโครงการ / กิจกรรมส่งเสริมการท่องเที่ยวเชิงวัฒนธรรมที่บูรณาการกับหน่วยงานระดับจังหวัด					
เป้าหมายของการจัดการความรู้		๑) เพื่อผลิตคู่มือการปฏิบัติงาน ๒) เพื่อเผยแพร่ให้ความรู้แก่บุคลากรของสถาบันอยุธยาศึกษา และผู้สนใจทั่วไป					
ลำดับที่	กิจกรรมการจัดการความรู้	ระยะเวลา	ตัวชี้วัด	เป้าหมาย	กลุ่มเป้าหมาย	ผู้รับผิดชอบ	ผลการดำเนินงาน
๔	<p>การประมวลและกลั่นกรองความรู้</p> <ul style="list-style-type: none"> - จัดทำคู่มือเทคนิคการปฏิบัติงาน ให้มีความเป็นระเบียบ สวยงาม และอ่านง่าย - คณะกรรมการจัดการความรู้ กลั่นกรองคู่มือฯ และปรับปรุงแก้ไขคู่มือการปฏิบัติงาน และดำเนินการปรับปรุงแก้ไขเนื้อหาให้สามารถสื่อสารกับผู้ใช้คู่มือได้อย่างชัดเจน มีประสิทธิภาพ 	เม.ย. ๒๕๖๒	คู่มือเทคนิคการนำชมโบราณสถานภายในมหาวิทยาลัยราชภัฏพระนครศรีอยุธยา	๑ ครั้ง	นักวิชาการศึกษา ประจำสถาบันอยุธยาศึกษา และผู้ทรงคุณวุฒิ/ ผู้บริหาร สถาบันอยุธยาศึกษา	คณะกรรมการการจัดการความรู้ของสถาบันอยุธยาศึกษา	คณะทำงาน ได้ดำเนินการกลั่นกรองความรู้ โดยการปรับปรุงเค้าโครงเนื้อหา ให้มีระเบียบแบบแผนเดียวกันตลอดทั้งฉบับ ตรวจสอบข้อมูล ชัดเกล่าภาษา และสำนวน รวมทั้งลำดับเนื้อหาให้มีความเหมาะสม สามารถถ่ายทอดความรู้แก่ผู้ศึกษา ให้เกิดความเข้าใจได้โดยง่าย สามารถนำไปใช้เป็นแนวทางการสำรวจและเผยแพร่องค์ความรู้ทางวัฒนธรรม และภูมิปัญญาท้องถิ่นได้อย่างมีแบบแผน และอิงอยู่บนฐานทางวิชาการ และจัดทำรูปเล่มเอกสารเพื่อเผยแพร่ความรู้ โดยใช้ชื่อเอกสารว่า “คู่มือนำชมโบราณสถานภายในมหาวิทยาลัยราชภัฏพระนครศรีอยุธยา”

แผนการจัดการความรู้ (KM Action Plan) ด้านการสนับสนุนพันธกิจของหน่วยงาน							
ชื่อหน่วยงาน		: สถาบันอยุธยาศึกษา					
ประเด็นยุทธศาสตร์		: ยุทธศาสตร์ที่ ๑ เป็นศูนย์กลางการเรียนรู้ และส่งเสริมการท่องเที่ยวทางวัฒนธรรมอยุธยา					
องค์ความรู้ที่จำเป็น (K)		: เทคนิคการนำชมโบราณสถานภายในมหาวิทยาลัยราชภัฏพระนครศรีอยุธยา					
ตัวชี้วัด (KPI)		: จำนวนโครงการ / กิจกรรมส่งเสริมการท่องเที่ยวเชิงวัฒนธรรมที่บูรณาการกับหน่วยงานระดับจังหวัด					
เป้าหมายของการจัดการความรู้		๑) เพื่อผลิตคู่มือการปฏิบัติงาน ๒) เพื่อเผยแพร่ให้ความรู้แก่บุคลากรของสถาบันอยุธยาศึกษา และผู้สนใจทั่วไป					
ลำดับที่	กิจกรรมการจัดการความรู้	ระยะเวลา	ตัวชี้วัด	เป้าหมาย	กลุ่มเป้าหมาย	ผู้รับผิดชอบ	ผลการดำเนินงาน
๕	<p>การเข้าถึงความรู้</p> <p>-คณะกรรมการจัดการความรู้ กำหนดวิธีการเข้าถึงความรู้ ๓ ช่องทาง คือ</p> <p>๑) เผยแพร่คู่มือการปฏิบัติงาน แก่บุคลากรของสถาบันอยุธยา</p> <p>๒) นำคู่มือการปฏิบัติงาน เผยแพร่บนเว็บไซต์สถาบันอยุธยาศึกษา สำหรับให้ผู้สนใจสามารถเข้าถึงองค์ความรู้</p> <p>๓) จัดข้อมูลให้ความรู้ภายในห้องศูนย์ข้อมูลอยุธยาศึกษา และศูนย์ท่องเที่ยวทางวัฒนธรรมของสถาบันอยุธยาศึกษา</p>	เม.ย. ๒๕๖๒	การเผยแพร่ข้อมูล	๓ ช่องทาง	คณะกรรมการจัดการความรู้ของสถาบันอยุธยาศึกษา	คณะกรรมการจัดการความรู้ของสถาบันอยุธยาศึกษา	<p>๑) นำคู่มือนำชมแหล่งท่องเที่ยวทางประวัติศาสตร์ ในมหาวิทยาลัยราชภัฏพระนครศรีอยุธยา ไปเผยแพร่แก่บุคลากรของสถาบันอยุธยาศึกษา</p> <p>๒) จัดทำกระดานนิทรรศการ และแสดงไว้ที่ห้องประชุมของสถาบันอยุธยาศึกษา</p> <p>๓) นำคู่มือฯ ไปเผยแพร่ให้ความรู้ แก่สำนักวิทยบริการ มหาวิทยาลัยราชภัฏพระนครศรีอยุธยา</p> <p>๔) นำคู่มือฯ ไปเผยแพร่ในเว็บไซต์ และสื่อ facebook ของสถาบันอยุธยาศึกษา เพื่อให้บุคลากรภายในหน่วยงาน และผู้สนใจทั่วไปสามารถเข้าถึงองค์ความรู้ และสามารถดาวน์โหลดคู่มือไว้ใช้เป็นแนวทางในการนำชมแหล่งท่องเที่ยวทางประวัติศาสตร์ในมหาวิทยาลัยราชภัฏพระนครศรีอยุธยา</p>

แผนการจัดการความรู้ (KM Action Plan) ด้านการสนับสนุนพันธกิจของหน่วยงาน							
ชื่อหน่วยงาน		: สถาบันอยุธยาศึกษา					
ประเด็นยุทธศาสตร์		: ยุทธศาสตร์ที่ ๑ เป็นศูนย์กลางการเรียนรู้ และส่งเสริมการท่องเที่ยวทางวัฒนธรรมอยุธยา					
องค์ความรู้ที่จำเป็น (K)		: เทคนิคการนำชมโบราณสถานภายในมหาวิทยาลัยราชภัฏพระนครศรีอยุธยา					
ตัวชี้วัด (KPI)		: จำนวนโครงการ / กิจกรรมส่งเสริมการท่องเที่ยวเชิงวัฒนธรรมที่บูรณาการกับหน่วยงานระดับจังหวัด					
เป้าหมายของการจัดการความรู้		๑) เพื่อผลิตคู่มือการปฏิบัติงาน ๒) เพื่อเผยแพร่ให้ความรู้แก่บุคลากรของสถาบันอยุธยาศึกษา และผู้สนใจทั่วไป					
ลำดับที่	กิจกรรมการจัดการความรู้	ระยะเวลา	ตัวชี้วัด	เป้าหมาย	กลุ่มเป้าหมาย	ผู้รับผิดชอบ	ผลการดำเนินงาน
๖	การแบ่งปันแลกเปลี่ยนเรียนรู้ - ดำเนินการจัดเวทีแลกเปลี่ยนความรู้ และ ความคิดเห็นในการปฏิบัติงาน แก่ ผู้ปฏิบัติงานจากหน่วยงานอื่น ที่เกี่ยวข้องกับ หัวข้อการจัดการความรู้ เช่น นักศึกษา หรือ บุคลากรจากหน่วยงานต่างๆ ของ มหาวิทยาลัย หรือผู้สนใจทั่วไป	เม.ย. ๒๕๖๒ (๒๔ เม.ย. ๒๕๖๒)	การจัดเวทีแลกเปลี่ยน ความรู้ และความ คิดเห็น	๑ ครั้ง	คณะกรรมการการ จัดการความรู้ของ สถาบันอยุธยา ศึกษา	คณะกรรมการการ จัดการความรู้ของ สถาบันอยุธยาศึกษา	ดำเนินการจัดกิจกรรมเปิดเวทีแลกเปลี่ยน เรียนรู้การจัดการความรู้ (KM) เรื่อง “เทคนิค การนำชมโบราณสถาน ภายในมหาวิทยาลัย ราชภัฏพระนครศรีอยุธยา” ณ บริเวณวัดบรมพุทธาราม เมื่อวันที่ ๒ พฤษภาคม ๒๕๖๒

แผนการจัดการความรู้ (KM Action Plan) ด้านการสนับสนุนพันธกิจของหน่วยงาน							
ชื่อหน่วยงาน		: สถาบันอยุธยาศึกษา					
ประเด็นยุทธศาสตร์		: ยุทธศาสตร์ที่ ๑ เป็นศูนย์กลางการเรียนรู้ และส่งเสริมการท่องเที่ยวทางวัฒนธรรมอยุธยา					
องค์ความรู้ที่จำเป็น (K)		: เทคนิคการนำชมโบราณสถานภายในมหาวิทยาลัยราชภัฏพระนครศรีอยุธยา					
ตัวชี้วัด (KPI)		: จำนวนโครงการ / กิจกรรมส่งเสริมการท่องเที่ยวเชิงวัฒนธรรมที่บูรณาการกับหน่วยงานระดับจังหวัด					
เป้าหมายของการจัดการความรู้		๑) เพื่อผลิตคู่มือการปฏิบัติงาน ๒) เพื่อเผยแพร่ให้ความรู้แก่บุคลากรของสถาบันอยุธยาศึกษา และผู้สนใจทั่วไป					
ลำดับที่	กิจกรรมการจัดการความรู้	ระยะเวลา	ตัวชี้วัด	เป้าหมาย	กลุ่มเป้าหมาย	ผู้รับผิดชอบ	ผลการดำเนินงาน
๗	การเรียนรู้ -บุคลากรภายในสถาบันอยุธยาศึกษา ผู้ปฏิบัติงานที่เกี่ยวข้อง และผู้สนใจทั่วไป มีการนำองค์ความรู้ ไปใช้ให้เกิดประโยชน์ ในการปฏิบัติงาน	พ.ค. ๒๕๖๒	การนำองค์ความรู้ไปใช้	๑ ครั้ง	บุคลากรภายในสถาบันอยุธยาศึกษา นักศึกษาและบุคลากรภายในมหาวิทยาลัยราชภัฏพระนครศรีอยุธยา และผู้สนใจทั่วไป	คณะกรรมการ KM	๑) บุคลากรภายในสถาบันอยุธยาศึกษา ได้ใช้คู่มือ เป็นแนวทางในการปฏิบัติงาน เมื่อมีแขกของมหาวิทยาลัยมาศึกษาดูงาน หรือมาเยี่ยมชมแหล่งโบราณสถานในมหาวิทยาลัย หรือตามที่สาขาวิชาต่างๆ หรือหน่วยงานต่างๆ ขอความอนุเคราะห์วิทยากรบรรยายให้ความรู้เกี่ยวกับโบราณสถานภายในมหาวิทยาลัย ๒) นักศึกษาของมหาวิทยาลัย ที่เข้าร่วมกิจกรรมแลกเปลี่ยนเรียนรู้ สามารถนำความรู้ไปบูรณาการ กับการเรียนการสอนได้