



สถาบันอโยธยาศึกษา

มหาวิทยาลัยราชภัฏพระนครศรีอยุธยา

แผนยุทธศาสตร์สถาบันอโยธยาศึกษา

ระยะ ๕ ปี (พ.ศ. ๒๕๖๐-๒๕๖๔)

(ฉบับปรับปรุง พ.ศ. ๒๕๖๒)



คำนำ

แผนยุทธศาสตร์สถาบันอยุธยาศึกษา มหาวิทยาลัยราชภัฏพระนครศรีอยุธยา ระยะ ๕ ปี (พ.ศ.๒๕๖๐-๒๕๖๔) (ฉบับปรับปรุง พ.ศ. ๒๕๖๒) ฉบับนี้ เป็นการทบทวนและปรับปรุงประเด็นยุทธศาสตร์ของสถาบันอยุธยาศึกษาให้มีความสอดคล้องกับประเด็นยุทธศาสตร์ของมหาวิทยาลัย เพื่อใช้เป็นเครื่องมือหลักในการขับเคลื่อนการดำเนินงานตามพันธกิจของสถาบันอยุธยาศึกษาและสนับสนุนการดำเนินงานตามพันธกิจของมหาวิทยาลัย

สถาบันอยุธยาศึกษา มีความมุ่งหวังว่าแผนยุทธศาสตร์สถาบันอยุธยาศึกษา มหาวิทยาลัยราชภัฏพระนครศรีอยุธยา ระยะ ๕ ปี (พ.ศ. ๒๕๖๐-๒๕๖๔) (ฉบับปรับปรุง พ.ศ. ๒๕๖๒) จะเป็นเครื่องมือสำหรับการนำยุทธศาสตร์ของมหาวิทยาลัยและยุทธศาสตร์ของสถาบันอยุธยาศึกษาไปสู่การปฏิบัติได้อย่างเป็นรูปธรรม

ได้รับความเห็นชอบจากคณะกรรมการประจำ
สถาบันอยุธยาศึกษา ในคราวประชุมครั้งที่ ๑/๒๕๖๒
เมื่อวันที่ ๓ เมษายน ๒๕๖๒

สารบัญ

	หน้า
คำนำ	
๑. วัตถุประสงค์	๑
๒. กระบวนการจัดทำแผน	๒
๓. การวิเคราะห์ SWOT Analysis	๑
๔. ความเชื่อมโยงระหว่าง SWOT วิสัยทัศน์ และแผนยุทธศาสตร์ระยะ ๕ ปีฯ	๓
๕. สาระสำคัญของแผน	๔
๖. กรอบทิศทางองค์กรของมหาวิทยาลัยราชภัฏพระนครศรีอยุธยา	๔
๗. กรอบทิศทางองค์กรของสถาบันอยุธยาศึกษา	๗
๘. ความเชื่อมโยงระหว่างแผนยุทธศาสตร์สถาบันอยุธยาศึกษา ฯ	๘
๙. แผนยุทธศาสตร์สถาบันอยุธยาศึกษา ระยะ ๕ ปี (พ.ศ. ๒๕๖๐-๒๕๖๔)	๙
๑๐. การนำแผนไปสู่การปฏิบัติ	๑๒
๑๑. การติดตามและประเมินผล	๑๓

ภาคผนวก

- คำสั่งสถาบันอยุธยาศึกษาที่ ๑๗/๒๕๖๑ เรื่องแต่งตั้งคณะกรรมการจัดทำแผนยุทธศาสตร์ระยะ ๕ ปี พ.ศ. ๒๕๖๐-๒๕๖๔ (ปรับปรุงประจำปี พ.ศ. ๒๕๖๒)และแผนปฏิบัติราชการประจำปีงบประมาณ พ.ศ. ๒๕๖๒ ประจำปีสถาบันอยุธยาศึกษา

๑. วัตถุประสงค์

๑. เพื่อพัฒนาศักยภาพของสถาบันอยุธยาศึกษา ให้เป็นผู้นำการเปลี่ยนแปลงด้านการบริหารจัดการ และมีรูปแบบการดำเนินงานในเชิงรุก

๒. เพื่อพัฒนารูปแบบการดำเนินงานให้มีประสิทธิภาพ และเป็นกลไกสนับสนุนการขับเคลื่อนการดำเนินงานของมหาวิทยาลัย

๓. เพื่อกำหนดทิศทางในการดำเนินงานของสถาบันอยุธยาศึกษาให้สอดคล้องและบรรลุตามนโยบายของมหาวิทยาลัยพร้อมทั้งมีการประเมินผลที่มีประสิทธิภาพ

๒. กระบวนการจัดทำแผน

๑. แต่งตั้งคณะกรรมการจัดทำแผนของสถาบันอยุธยาศึกษา
๒. ศึกษา รวบรวม วิเคราะห์ข้อมูลที่เกี่ยวข้องกับการจัดทำแผนเพื่อใช้เป็นแนวทางในการจัดทำแผน
๓. จัดประชุมกลุ่มย่อยเพื่อระดมสมองและร่วมกันวิเคราะห์ข้อมูลขององค์กร
๔. จัดทำสรุปผลและรวบรวมข้อมูลเพื่อยกร่าง
๕. เสนอร่างแผนต่อคณะกรรมการจัดทำแผนของสถาบันอยุธยาศึกษา เพื่อพิจารณาให้ข้อเสนอแนะ
๖. เสนอแผนต่อคณะกรรมการประจำสถาบันอยุธยาศึกษาให้ข้อเสนอแนะและพิจารณาร่าง
๗. ถ่ายทอดแผนไปยังกลุ่มงานภายในสถาบันอยุธยาศึกษา เพื่อนำไปสู่การปฏิบัติ
๘. กำกับ ติดตาม รายงานผลการดำเนินงานตามแผน

๓. การวิเคราะห์ SWOT Analysis

การวิเคราะห์ปัจจัยสภาพแวดล้อมภายในและภายนอกด้วยวิธี SWOT (SWOT Analysis) ทำให้สถาบันอยุธยาศึกษา ทราบถึงจุดแข็ง (S: Strengths) จุดอ่อน (W: Weakness) โอกาส (O: opportunities) และอุปสรรค (T:Treats) เพื่อนำไปพัฒนาได้ต่อไป ซึ่งจากการทบทวนการวิเคราะห์ปัจจัยสภาพแวดล้อมด้วยวิธี SWOT (SWOT Analysis) ดังกล่าว สามารถประมวลผลการวิเคราะห์ประเด็นสำคัญได้ดังต่อไปนี้

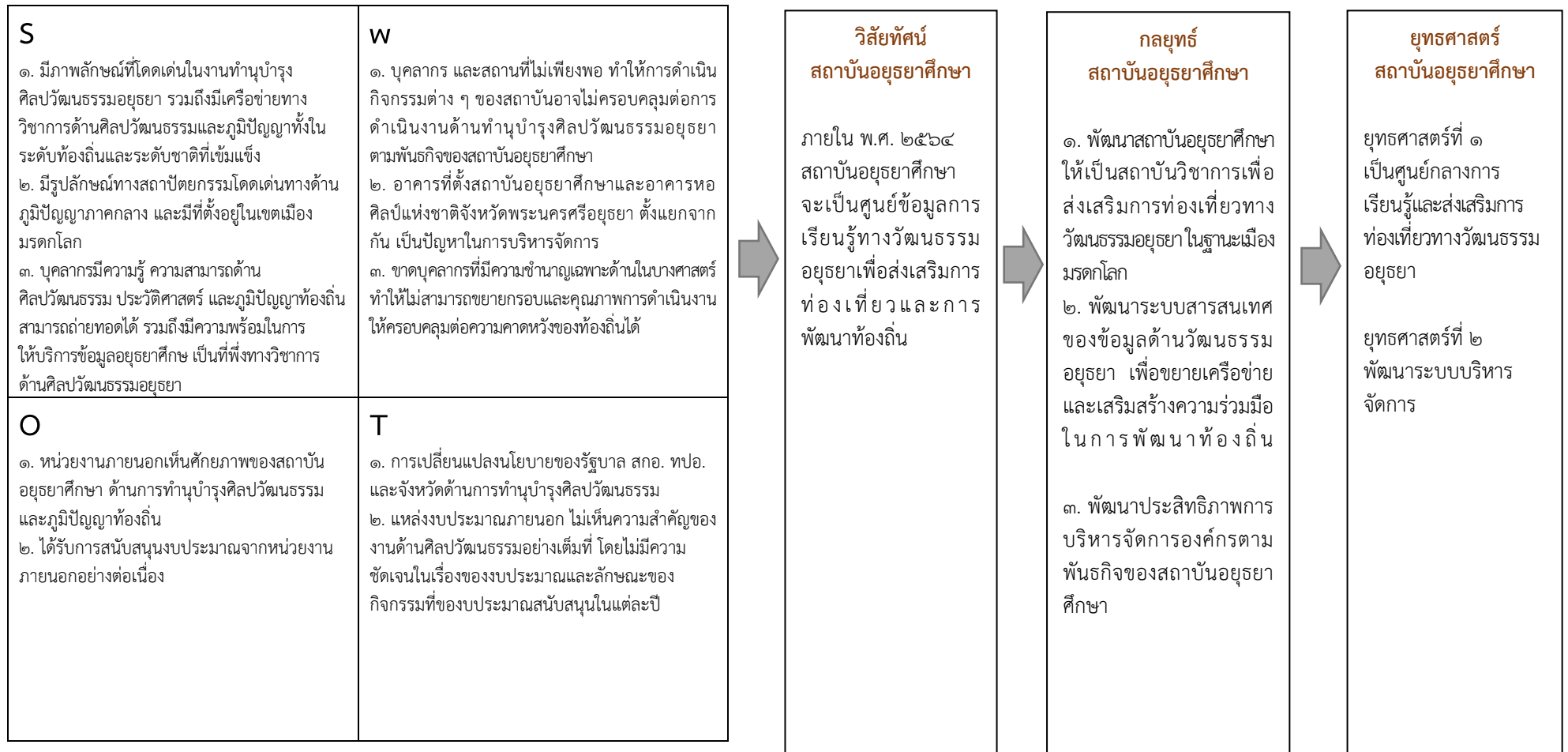
การวิเคราะห์สภาพแวดล้อมภายใน (จุดแข็งและจุดอ่อน)

	จุดแข็ง (Strength)	จุดอ่อน (Weakness)
ปัจจัยภายใน	๑. มีภาพลักษณ์ที่โดดเด่นในงานทำนุบำรุง ศิลปวัฒนธรรมอยุธยา รวมถึงมีเครือข่ายทาง วิชาการด้านศิลปวัฒนธรรมและภูมิปัญญา ทั้งในระดับท้องถิ่นและระดับชาติที่เข้มแข็ง	๑. บุคลากร และสถานที่ไม่เพียงพอ ทำให้การดำเนิน กิจกรรมต่าง ๆ ของสถาบันอาจไม่ครอบคลุมต่อการ ดำเนินงานด้านทำนุบำรุงศิลปวัฒนธรรมอยุธยา ตามพันธกิจของสถาบันอยุธยาศึกษา
	๒. มีรูปลักษณะทางสถาปัตยกรรมโดดเด่น ทางด้านภูมิปัญญาภาคกลาง และมีที่ตั้งอยู่ใน เขตเมืองมรดกโลก	๒. อาคารที่ตั้งสถาบันอยุธยาศึกษาและอาคารหอศิลป์ แห่งชาติจังหวัดพระนครศรีอยุธยา ตั้งแยกจากกัน เป็น ปัญหาในการบริหารจัดการ
	๓. บุคลากรมีความรู้ ความสามารถด้าน ศิลปวัฒนธรรม ประวัติศาสตร์ และภูมิปัญญา ท้องถิ่น สามารถถ่ายทอดได้ รวมถึงมีความพร้อม ในการให้บริการข้อมูลอยุธยาศึกษา เป็นที่พึ่ง ทางวิชาการด้านศิลปวัฒนธรรมอยุธยา	๓. ขาดบุคลากรที่มีความชำนาญเฉพาะด้านใน บางศาสตร์ ทำให้ไม่สามารถขยายกรอบและคุณภาพการ ดำเนินงานให้ครอบคลุมต่อความคาดหวังของท้องถิ่นได้

การวิเคราะห์สภาพแวดล้อมภายนอก (โอกาสและอุปสรรค)

ปัจจัยภายนอก	โอกาส (Opportunity)	อุปสรรค (Threat)
	<p>๑. หน่วยงานภายนอกเห็นศักยภาพของสถาบันอยุธยาศึกษา ด้านการดำเนินงานด้านศิลปวัฒนธรรมและภูมิปัญญาท้องถิ่น</p> <p>๒. ได้รับการสนับสนุนงบประมาณจากหน่วยงานภายนอกอย่างต่อเนื่อง</p>	<p>๑. การเปลี่ยนแปลงนโยบายของรัฐบาล สกอ. ทปอ. และจังหวัดด้านการดำเนินงานศิลปวัฒนธรรม</p> <p>๒. แหล่งงบประมาณภายนอก ไม่เห็นความสำคัญของงานด้านศิลปวัฒนธรรมอย่างเต็มที่ โดยไม่มีความชัดเจนในเรื่องของงบประมาณและลักษณะของกิจกรรมที่ของงบประมาณสนับสนุนในแต่ละปี</p>

๔. ความเชื่อมโยงระหว่าง SWOT วิสัยทัศน์ และแผนยุทธศาสตร์ ระยะ ๕ ปี พ.ศ.๒๕๖๐-๒๕๖๔ สถาบันอยุธยาศึกษา มหาวิทยาลัยราชภัฏพระนครศรีอยุธยา



๕. สาระสำคัญของแผน

แผนยุทธศาสตร์สถาบันอยุธยาศึกษา มหาวิทยาลัยราชภัฏพระนครศรีอยุธยาฉบับนี้ได้กำหนดกลยุทธ์ในการพัฒนาจากผลของการวิเคราะห์ SWOT และนำเอาวิสัยทัศน์และพันธกิจของสถาบันอยุธยาศึกษา ตลอดจนวิสัยทัศน์และพันธกิจของมหาวิทยาลัย มาเป็นกรอบแนวทางในการกำหนดกลยุทธ์และกำหนดมาตรการ/แนวทางการพัฒนา เพื่อให้มีความสอดคล้อง ครอบคลุม และเชื่อมโยงกันในเชิงยุทธศาสตร์ มีสาระสำคัญดังนี้

- กรอบทิศทางองค์กรของมหาวิทยาลัยราชภัฏพระนครศรีอยุธยา
- กรอบทิศทางองค์กรของสถาบันอยุธยาศึกษา
- ความเชื่อมโยงระหว่างแผนยุทธศาสตร์สถาบันอยุธยาศึกษากับแผนยุทธศาสตร์มหาวิทยาลัย
- กลยุทธ์ และมาตรการ/แนวทางการพัฒนา
- ตัวชี้วัดระดับกลยุทธ์

๖. กรอบทิศทางองค์กรของมหาวิทยาลัยราชภัฏพระนครศรีอยุธยา

๖.๑ ปรัชญา

คุณธรรม นำความรู้ สู่การพัฒนาท้องถิ่น สานศิลป์มรดกโลก

๖.๒ วิสัยทัศน์

ผลิตและพัฒนาครูที่มีสมรรถนะเพื่อการพัฒนาท้องถิ่น เป็นศูนย์กลางการบริหารจัดการการท่องเที่ยวยังวัฒนธรรมในเมืองมรดกโลก และเป็นผู้นำด้านวิทยาศาสตร์สุขภาพและสิ่งแวดล้อมของท้องถิ่น ภายในปี ๒๕๖๔

๖.๓ พันธกิจ

พันธกิจตามกฎหมาย

มหาวิทยาลัยราชภัฏพระนครศรีอยุธยา มีภาระหน้าที่ในการปฏิบัติงานที่กำหนดในพระราชบัญญัติมหาวิทยาลัยราชภัฏ พ.ศ. ๒๕๔๗ มาตรา ๗ และ ๘ ดังนี้

มาตรา ๗ ให้มหาวิทยาลัยเป็นสถาบันอุดมศึกษาเพื่อการพัฒนาท้องถิ่นที่เสริมสร้างพลังปัญญาของแผ่นดิน ฟื้นฟูพลังการเรียนรู้ เชิดชูภูมิปัญญาของท้องถิ่น สร้างสรรค์ศิลปวิทยา เพื่อความเจริญก้าวหน้าอย่างมั่นคงและยั่งยืนของปวงชน มีส่วนร่วมในการจัดการ การบำรุงรักษา การใช้ประโยชน์จากทรัพยากรธรรมชาติและสิ่งแวดล้อมอย่างสมดุลและยั่งยืน โดยมีวัตถุประสงค์ให้การศึกษา ส่งเสริมวิชาการและวิชาชีพชั้นสูง ทำการสอนวิจัย ให้บริการทางวิชาการแก่สังคม ปรับปรุง ถ่ายทอด และพัฒนาเทคโนโลยี ทำนุบำรุงศิลปและวัฒนธรรม ผลิตครูและส่งเสริมวิทยฐานะครู

มาตรา ๘ ในการดำเนินงานเพื่อให้บรรลุวัตถุประสงค์ตามมาตรา ๗ ให้กำหนดภาระหน้าที่ของมหาวิทยาลัย ดังต่อไปนี้

๑) แสวงหาความจริงเพื่อสู่ความเป็นเลิศทางวิชาการ บนพื้นฐานของภูมิปัญญาท้องถิ่น ภูมิปัญญาไทย และภูมิปัญญาสากล

๒) ผลิตบัณฑิตที่มีความรู้คู่คุณธรรม สำนึกในความเป็นไทย มีความรักและผูกพันต่อท้องถิ่น อีกทั้งส่งเสริมการเรียนรู้ตลอดชีวิตในชุมชน เพื่อช่วยให้คนในท้องถิ่นรู้เท่าทันการเปลี่ยนแปลง การผลิตบัณฑิตดังกล่าวจะต้องให้มีจำนวนและคุณภาพสอดคล้องกับแผนการผลิตบัณฑิตของประเทศ

๓) เสริมสร้างความรู้ความเข้าใจในคุณค่า ความสำนึก และความภูมิใจในวัฒนธรรมของท้องถิ่นและของชาติ

๔) เรียนรู้และเสริมสร้างความเข้มแข็งของผู้นำชุมชน ผู้นำศาสนา และนักการเมืองท้องถิ่นให้มีจิตสำนึกประชาธิปไตย คุณธรรม จริยธรรม และความสามารถในการบริหารงานพัฒนาชุมชนและท้องถิ่นเพื่อประโยชน์ของส่วนรวม

๕) เสริมสร้างความเข้มแข็งของวิชาชีพครู ผลิตและพัฒนาครูและบุคลากรทางการศึกษาให้มีคุณภาพ และมาตรฐานที่เหมาะสมกับการเป็นวิชาชีพชั้นสูง

๖) ประสานความร่วมมือและช่วยเหลือเกื้อกูลกันระหว่างมหาวิทยาลัย ชุมชน องค์กรปกครองส่วนท้องถิ่นและองค์กรอื่นทั้งในและต่างประเทศ เพื่อการพัฒนาท้องถิ่น

๗) ศึกษาและแสวงหาแนวทางพัฒนาเทคโนโลยีพื้นบ้าน และเทคโนโลยีสมัยใหม่ให้เหมาะสมกับการดำรงชีวิตและการประกอบอาชีพของคนในท้องถิ่น รวมถึงการแสวงหาแนวทางเพื่อส่งเสริมให้เกิดการจัดการการบำรุงรักษาและการใช้ประโยชน์จากทรัพยากรธรรมชาติและสิ่งแวดล้อมอย่างสมดุลและยั่งยืน

๘) ศึกษา วิจัย ส่งเสริมและสืบสานโครงการอันเนื่องมาจากแนวพระราชดำริในการปฏิบัติภารกิจของมหาวิทยาลัย เพื่อการพัฒนาท้องถิ่น

๖.๔ เอกลักษณ์

แหล่งเรียนรู้ภูมิปัญญา พัฒนาการท่องเที่ยว เชี่ยวชาญงานครู เชิดชูมรดกโลก

๖.๕ อัตลักษณ์

มีวินัย ใฝ่รู้ อดสาหะ สำนึกดี มีจิตอาสา

๖.๖ ค่านิยม

เสียสละ สามัคคี มีใจใฝ่รู้

๖.๗ นโยบายมหาวิทยาลัย

๑) เร่งรัดการผลิตบัณฑิต การจัดการศึกษาให้มีคุณภาพตามเกณฑ์มาตรฐาน ยกกระดับสู่ความเป็นเลิศ และสอดคล้องกับความต้องการของตลาดแรงงาน

๒) ส่งเสริมให้มีการผลิตงานวิจัย การสร้างสรรค์นวัตกรรม องค์ความรู้ สืบสานโครงการอันเนื่องมาจากพระราชดำริ ปรัชญาเศรษฐกิจพอเพียงที่ตอบสนองความต้องการของสังคม และสามารถแข่งขันได้ในระดับกลุ่มประชาคมอาเซียน

๓) เป็นศูนย์กลางการบริการ และเผยแพร่ข้อมูลด้านศิลปวัฒนธรรม เพื่อส่งเสริมการท่องเที่ยวเป็นเอกลักษณ์ของอยุธยาเมืองมรดกโลก อย่างยั่งยืน

๔) ส่งเสริม การสร้างเครือข่ายของการพัฒนาศักยภาพครู ผู้บริหารและบุคลากรทางการศึกษาตามเกณฑ์มาตรฐานวิชาชีพ เหมาะสมกับการเป็นวิชาชีพชั้นสูง ที่สามารถจัดการเรียนการสอนได้อย่างมีคุณภาพ

๕) สนับสนุน ร่วมมือ พัฒนาคุณภาพของมหาวิทยาลัยให้สามารถเป็นแหล่งเรียนรู้ที่มีคุณภาพ และการให้บริการทางวิชาการ เพื่อส่งเสริมการเรียนรู้อย่างต่อเนื่องตลอดชีวิต

๖) สนับสนุน พัฒนาถ่ายทอดเทคโนโลยีที่เหมาะสมเพื่อตอบสนองความต้องการของท้องถิ่น และสังคม สนับสนุนภูมิปัญญาท้องถิ่นสู่ภูมิปัญญาสากล

๓) ส่งเสริม สนับสนุนการใช้ประโยชน์จากทรัพยากรธรรมชาติของท้องถิ่น ชุมชน อย่างคุ้มค่า เพื่อให้เกิดการจัดการบำรุงรักษาสิ่งแวดล้อม พัฒนาสภาพแวดล้อมอย่างยั่งยืน

๔) สนับสนุน พัฒนาการสร้างความร่วมมือในการพัฒนามหาวิทยาลัยสู่ความเป็นสากล โดยใช้หลักธรรมาภิบาล และนำวิธีการบริหารจัดการแนวใหม่มาใช้ในการพัฒนามหาวิทยาลัย

๕) เร่งรัดให้มีอาจารย์คุณวุฒิปริญญาเอกและตำแหน่งทางวิชาการ เพื่อพัฒนาศักยภาพด้านการสอนและการวิจัยสู่ระดับสากล

๑๐) เร่งรัดการพัฒนาคุณภาพของงานวิจัยที่สามารถตอบสนองความต้องการของท้องถิ่น สามารถแข่งขันได้ในระดับสากล

๑๑) ส่งเสริม สนับสนุนการจัดการเรียนการสอนเพื่อเตรียมความพร้อมสู่ประชาคมอาเซียน ด้านภาษาอังกฤษและภาษาในกลุ่มประเทศอาเซียน

๖.๘ นโยบายบริหารงานของอธิการบดี

๑) ผลิตบัณฑิตเพื่อให้ได้มาตรฐาน ทั้งด้านคุณภาพและคุณธรรม สามารถใช้และชี้นำสังคมในทิศทางที่ถูกต้อง

๒) ส่งเสริมการวิจัยเพื่อสร้างความแข็งแกร่งทางวิชาการ บุคลากรมีความรู้ใหม่ บูรณาการ การวิจัย การเรียนการสอนและการพัฒนานักศึกษา

๓) ส่งเสริมการสร้างเครือข่าย และการเป็นศูนย์กลางการบริการวิชาการให้เป็นที่พึ่งของท้องถิ่น และสังคม

๔) ส่งเสริมการสืบสาน ทำนุบำรุง แลกเปลี่ยนเรียนรู้ และเผยแพร่ศิลปวัฒนธรรม

๕) สนับสนุนการพัฒนาอาจารย์ บุคลากร และเสริมสร้างความผาสุกในองค์กร

๖) ส่งเสริมการสร้างเครือข่าย การผลิตและพัฒนาครู และบุคลากรทางการศึกษาตามเกณฑ์ มาตรฐานวิชาชีพ

๗) เร่งรัดการบริหารจัดการองค์กร อย่างมีประสิทธิภาพด้วยหลักธรรมาภิบาลเพื่อพัฒนางานสู่ ความเป็นเลิศ

๘) สนับสนุนการพัฒนาเทคโนโลยีที่เหมาะสมกับท้องถิ่น รวมทั้งพัฒนาระบบบริหารจัดการ และปรับปรุงมหาวิทยาลัยให้เป็นแหล่งเรียนรู้อุดมศึกษา เป็นที่พึ่งพาให้ท้องถิ่น

๙) ส่งเสริมและสนับสนุนการศึกษาและสืบสานแนวพระราชดำริ และหลักปรัชญาเศรษฐกิจ พอเพียง เพื่อน้อมนำมาสู่การปฏิบัติ

๑๐) ส่งเสริมการพัฒนาความรู้ ความเข้าใจ สร้างจิตสำนึกในการใช้ทรัพยากรอย่างคุ้มค่าดูแล รักษา และพัฒนาสภาพแวดล้อมอย่างยั่งยืน

๑๑) สนับสนุนการเสริมสร้างมหาวิทยาลัยให้เป็นส่วนหนึ่งในบริบท “อยุธยาเมืองมรดกโลก”

๑๒) ส่งเสริมการแสวงหาความร่วมมือกับต่างประเทศ ในการเพิ่มศักยภาพและความเข้มแข็ง ทางวิชาการพร้อมก้าวสู่สังคมโลกาภิวัตน์

๖.๙ ยุทธศาสตร์มหาวิทยาลัย

ยุทธศาสตร์ที่ ๑ การพัฒนาท้องถิ่น

ยุทธศาสตร์ที่ ๒ การผลิตและพัฒนา ครูและบุคลากรทางการศึกษา

ยุทธศาสตร์ที่ ๓ การยกระดับคุณภาพการศึกษา การวิจัยและนวัตกรรม

ยุทธศาสตร์ที่ ๔ การพัฒนาระบบบริหารจัดการ

๗. กรอบทิศทางองค์กรของสถาบันอยุธยาศึกษา

๗.๑ นโยบาย สถาบันอยุธยาศึกษา

๑. ส่งเสริมให้มีการศึกษา ค้นคว้า วิจัย องค์กรความรู้ด้านวัฒนธรรมอยุธยาและนำศาสตร์ของพระราชามาใช้เพื่อการพัฒนาท้องถิ่นและบูรณาการกับการเรียนการสอน
๒. เป็นศูนย์ข้อมูลทางวิชาการและส่งเสริมการท่องเที่ยวทางวัฒนธรรม “อยุธยาเมืองมรดกโลก”
๓. มีการบริหารจัดการองค์กรตามหลักธรรมาภิบาล

๗.๒ ปรัชญา

รอบรู้ เชิดชู สู้สร้างสรรค์วัฒนธรรมอยุธยา

๗.๓ วิสัยทัศน์

ภายใน พ.ศ. ๒๕๖๔ สถาบันอยุธยาศึกษา จะเป็นศูนย์ข้อมูลการเรียนรู้ทางวัฒนธรรมอยุธยา เพื่อส่งเสริมการท่องเที่ยวและการพัฒนาท้องถิ่น

๗.๔ พันธกิจ

๑. ทำนุบำรุง และเผยแพร่ศิลปวัฒนธรรมอยุธยา
๒. วิจัยและเผยแพร่องค์ความรู้ด้านวัฒนธรรมอยุธยา
๓. บูรณาการการพัฒนาท้องถิ่น ตามศาสตร์พระราชากับแนวทางพระราชดำริ

๗.๕ กลยุทธ์

๑. พัฒนาสถาบันอยุธยาศึกษาให้เป็นสถาบันวิชาการเพื่อส่งเสริมการท่องเที่ยวทางวัฒนธรรมอยุธยาในฐานะเมืองมรดกโลก
๒. พัฒนาระบบสารสนเทศของข้อมูลด้านวัฒนธรรมอยุธยาเพื่อขยายเครือข่ายและเสริมสร้างความร่วมมือในการพัฒนาท้องถิ่น
๓. พัฒนาประสิทธิภาพการบริหารจัดการองค์กรตามพันธกิจของสถาบันอยุธยาศึกษา

๗.๖ เอกลักษณ์

แหล่งเรียนรู้ เชิดชูวัฒนธรรมอยุธยา

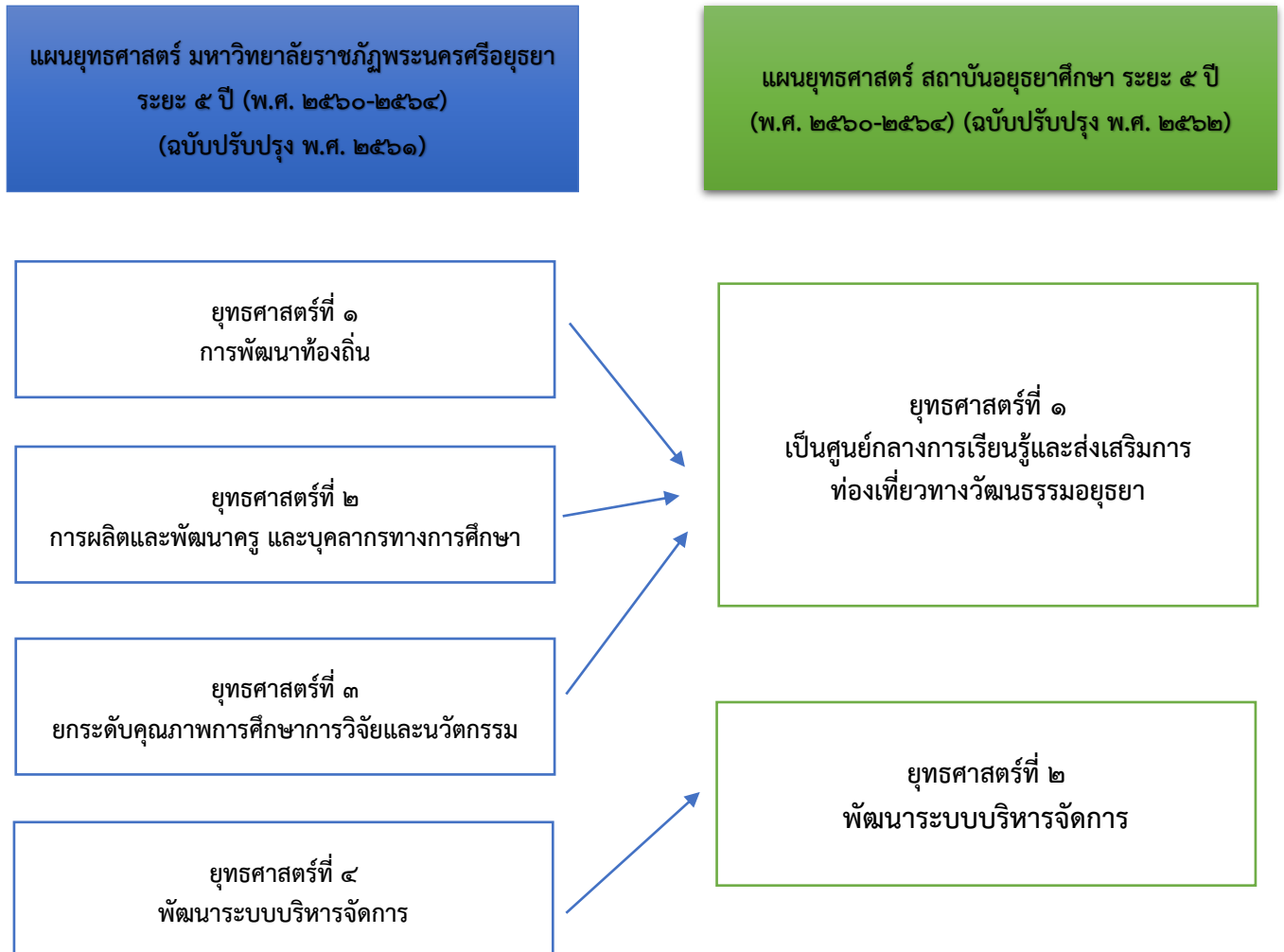
๗.๗ วัฒนธรรมองค์กร

บุคลากรปฏิบัติงานด้วยความสุขภายใต้หลักธรรมาภิบาล

๗.๘ ค่านิยม

ทำนุบำรุง และเผยแพร่วัฒนธรรมอยุธยาอย่างสร้างสรรค์

๘. ความเชื่อมโยงระหว่างแผนยุทธศาสตร์สถาบันอยุธยาศึกษา และแผนยุทธศาสตร์มหาวิทยาลัยราชภัฏพระนครศรีอยุธยา ระยะ ๕ ปี (พ.ศ. ๒๕๖๐ - ๒๕๖๔) ฉบับปรับปรุง พ.ศ. ๒๕๖๒



๙. แผนยุทธศาสตร์สถาบันอยุธยาศึกษา มหาวิทยาลัยราชภัฏพระนครศรีอยุธยา ระยะ ๕ ปี (พ.ศ.๒๕๖๐-๒๕๖๔) ฉบับปรับปรุง พ.ศ. ๒๕๖๒

ยุทธศาสตร์ที่ ๑ เป็นศูนย์กลางการเรียนรู้และส่งเสริมการท่องเที่ยวทางวัฒนธรรมอยุธยา

ตัวชี้วัดตามยุทธศาสตร์

ตัวชี้วัด	ค่าเป้าหมาย ปีงบประมาณ				
	พ.ศ. ๒๕๖๐	พ.ศ. ๒๕๖๑	พ.ศ. ๒๕๖๒	พ.ศ. ๒๕๖๓	พ.ศ. ๒๕๖๔
๑.๑ จำนวนโครงการที่มหาวิทยาลัยนำศาสตร์พระราชินีไปพัฒนาท้องถิ่น	๑ โครงการ	๑ โครงการ	๑ โครงการ	๒ โครงการ	๒ โครงการ
๑.๒ ร้อยละของผลงานด้านทำนุบำรุงศิลปวัฒนธรรมที่สอดคล้องกับวัฒนธรรมของชาติ และท้องถิ่น	ไม่น้อยกว่า ร้อยละ ๕๐	ไม่น้อยกว่า ร้อยละ ๕๐	ไม่น้อยกว่า ร้อยละ ๕๐	ไม่น้อยกว่า ร้อยละ ๕๐	ไม่น้อยกว่า ร้อยละ ๕๐
๑.๓ จำนวนโครงการ/กิจกรรมส่งเสริมการท่องเที่ยวเชิงวัฒนธรรมที่บูรณาการกับหน่วยงานระดับจังหวัด	ไม่น้อยกว่า ๑ โครงการ	ไม่น้อยกว่า ๑ โครงการ	ไม่น้อยกว่า ๒ โครงการ	ไม่น้อยกว่า ๒ โครงการ	ไม่น้อยกว่า ๒ โครงการ
๑.๔ ผลประเมินคุณภาพการศึกษาภายในระดับคณะ สถาบัน/สำนัก และมหาวิทยาลัยอยู่ในระดับดี	ร้อยละ ๘๐	ร้อยละ ๘๐	ร้อยละ ๘๐	ร้อยละ ๘๐	ร้อยละ ๘๐

ตัวชี้วัดตามพระราชบัญญัติงบประมาณรายจ่ายประจำปีงบประมาณ พ.ศ. ๒๕๖๒

ตัวชี้วัด	ค่าเป้าหมาย ปีงบประมาณ				
	พ.ศ. ๒๕๖๐	พ.ศ. ๒๕๖๑	พ.ศ. ๒๕๖๒	พ.ศ. ๒๕๖๓	พ.ศ. ๒๕๖๔
KPI๑๐๙ จำนวนผลงานด้านทำนุบำรุงศิลปวัฒนธรรม ที่สอดคล้องกับภูมิปัญญาท้องถิ่น เอกลักษณ์และวัฒนธรรมของชาติ	๒๕ โครงการ/กิจกรรม	๒๖ โครงการ/กิจกรรม	๒๗ โครงการ/กิจกรรม	๒๘ โครงการ/กิจกรรม	๒๐ โครงการ/กิจกรรม
KPI๑๑๐ จำนวนผู้เข้าร่วม โครงการ/กิจกรรม ศิลปวัฒนธรรม	๓,๕๕๐ คน	๓,๖๐๐ คน	๓,๖๕๐ คน	๓,๗๐๐ คน	๓,๗๕๐ คน
KPI๑๑๑ ร้อยละของการรับรู้ด้านศิลปวัฒนธรรมไทยของกลุ่มเป้าหมาย/ ผู้เข้าร่วม โครงการเพิ่มขึ้น	ร้อยละ ๘๕	ร้อยละ ๘๕	ร้อยละ ๘๕	ร้อยละ ๘๕	ร้อยละ ๘๕
KPI๑๐๗ จำนวนโรงเรียนที่เข้าร่วมโครงการ	-	-	๕ โรงเรียน	๕ โรงเรียน	๕ โรงเรียน

กลยุทธ์และแนวทางการพัฒนา

กลยุทธ์	แนวทางการพัฒนา/แผนงาน/โครงการ/มาตรการ	ผู้รับผิดชอบ
<p>๑. พัฒนาสถาบันอยุธยาศึกษาให้เป็นสถาบันวิชาการและส่งเสริมการท่องเที่ยวทางวัฒนธรรมอยุธยาในฐานะเมืองมรดกโลก</p>	<p>๑) ถ่ายทอดองค์ความรู้ตามศาสตร์พระราชาสู่ท้องถิ่นและประชาชน</p> <p>๒) พัฒนาศักยภาพและสร้างเครือข่ายครุภูมิปัญญาท้องถิ่น</p> <p>๓) เผยแพร่และประชาสัมพันธ์ภูมิปัญญาท้องถิ่น สู่อุตสาหกรรมและประชาคมโลก</p> <p>๔) สร้างความร่วมมือและบูรณาการการทำงานบำรุงศิลปวัฒนธรรมของชาติและท้องถิ่นกับภาครัฐ ภาคเอกชน และภาคประชาสังคม</p> <p>๕) ศึกษา วิจัยและสร้างองค์ความรู้ทางด้านวัฒนธรรมของชาติและท้องถิ่น</p> <p>๖) อนุรักษ์ สืบสาน พื้นฟูศิลปวัฒนธรรมของชาติและท้องถิ่น</p> <p>๗) เผยแพร่และประชาสัมพันธ์วัฒนธรรมของชาติและท้องถิ่น สู่อุตสาหกรรมและประชาคมโลก</p> <p>๘) พัฒนาสถาบันอยุธยาศึกษาให้เป็นศูนย์กลางความรู้วัฒนธรรมอยุธยา</p> <p>๙) ให้ความรู้โบราณสถานภายในมหาวิทยาลัย</p> <p>๑๐) จัดกิจกรรมยกย่องเชิดชูเกียรติบุคคลดีเด่นด้านวัฒนธรรมและภูมิปัญญาท้องถิ่น</p> <p>๑๑) สร้างความร่วมมือและบูรณาการการจัดกิจกรรมส่งเสริมการท่องเที่ยวเชิงวัฒนธรรมในเมืองมรดกโลกกับภาครัฐ ภาคเอกชน และภาคประชาสังคม</p> <p>๑๒) สนับสนุนการบริหารจัดการการท่องเที่ยวเชิงวัฒนธรรมในเมืองมรดกโลก</p> <p>๑๓) ผลิตและพัฒนาบุคลากรด้านการท่องเที่ยวเชิงวัฒนธรรมในเมืองมรดกโลก</p> <p>๑๔) ศึกษาและวิจัยเพื่อหาแนวทางการพัฒนาการท่องเที่ยวเชิงวัฒนธรรมในเมืองมรดกโลก</p> <p>๑๕) ให้ความรู้กับประชาชนเกี่ยวกับการเป็นมรดกโลกของอยุธยา</p> <p>๑๖) จัดตั้งศูนย์ข้อมูลการท่องเที่ยวเชิงวัฒนธรรมในเมืองมรดกโลก</p> <p>๑๗) สนับสนุนการประชาสัมพันธ์การท่องเที่ยวชุมชนของจังหวัดพระนครศรีอยุธยา</p> <p>๑๘) ถ่ายทอดองค์ความรู้สู่ท้องถิ่น</p>	<p>สถาบันอยุธยาศึกษา</p>
<p>๒. พัฒนาระบบสารสนเทศของข้อมูลด้านวัฒนธรรมอยุธยาเพื่อขยายเครือข่ายและเสริมสร้างความร่วมมือในการพัฒนาท้องถิ่น</p>	<p>๑) พัฒนาระบบข้อมูลด้านการท่องเที่ยวเชิงวัฒนธรรมในเมืองมรดกโลก</p> <p>๒) ส่งเสริม สนับสนุนและร่วมจัดกิจกรรมด้านศาสนาและวัฒนธรรมกับประชาชนในพื้นที่</p>	

ยุทธศาสตร์ที่ ๒ พัฒนาระบบบริหารจัดการ

ตัวชี้วัดยุทธศาสตร์มหาวิทยาลัย

ตัวชี้วัด	ค่าเป้าหมาย ปีงบประมาณ				
	พ.ศ. ๒๕๖๒	พ.ศ. ๒๕๖๒	พ.ศ. ๒๕๖๒	พ.ศ. ๒๕๖๒	พ.ศ. ๒๕๖๒
๔.๑ ร้อยละความพึงพอใจของผู้รับบริการและผู้มีส่วนได้ส่วนเสีย	ไม่น้อยกว่า ร้อยละ ๘๕	ไม่น้อยกว่า ร้อยละ ๘๕	ไม่น้อยกว่า ร้อยละ ๘๕	ไม่น้อยกว่า ร้อยละ ๘๕	ไม่น้อยกว่า ร้อยละ ๘๕

กลยุทธ์	แนวทางการพัฒนา/แผนงาน/โครงการ/มาตรการ	ผู้รับผิดชอบ
๑. พัฒนาประสิทธิภาพการบริหารจัดการองค์กรตามพันธกิจของสถาบันอยุธยาศึกษา	๑) พัฒนาระบบและกลไกการขับเคลื่อนนโยบายและยุทธศาสตร์สู่การปฏิบัติอย่างมีประสิทธิภาพ ๒) ส่งเสริมการสร้างความสำเร็จให้กับบุคลากรทุกระดับ ๓) พัฒนาแผนบริหารและพัฒนาบุคลากรที่มีความสอดคล้องกับทิศทางและเป้าหมายของมหาวิทยาลัย ๔) พัฒนาเครือข่ายในกลุ่มมหาวิทยาลัยราชภัฏ ๕) พัฒนาเครือข่ายการทำงานกับส่วนราชการในระดับจังหวัด/ภาค ๖) พัฒนาระบบและกลไกการบริหารทรัพยากรบุคคล ๗) พัฒนาและประเมินระบบบริหารจัดการสู่ความเป็นเลิศ ๘) พัฒนาระบบประกันคุณภาพภายใน ๙) เพิ่มประสิทธิภาพการใช้พลังงานและการอนุรักษ์พลังงานภายในมหาวิทยาลัย ๑๐) ดูแลระบบรักษาความปลอดภัยในสถาบันอยุธยาศึกษาให้มีประสิทธิภาพ ๑๑) มีการพัฒนาอาคารสถานที่และภูมิทัศน์อย่างสม่ำเสมอ	สถาบันอยุธยาศึกษา

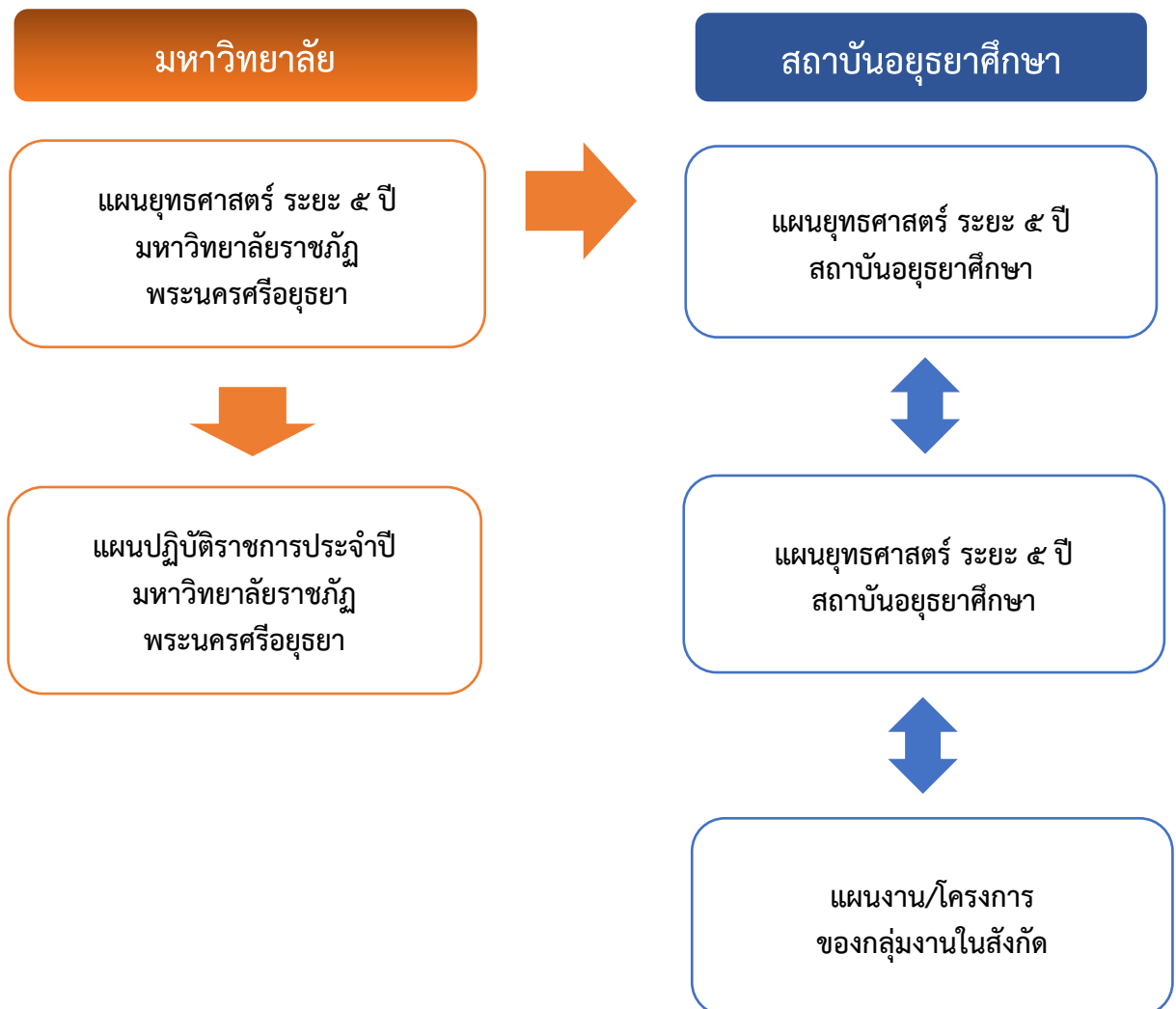
๑๐. การนำแผนไปสู่การปฏิบัติ

ในการนำแผนยุทธศาสตร์สถาบันอยุธยาศึกษา มหาวิทยาลัยราชภัฏพระนครศรีอยุธยา สู่การปฏิบัติ สถาบันอยุธยาศึกษา กำหนดวิธีการไว้ดังนี้

๑. จัดทำแผนยุทธศาสตร์ของสถาบันอยุธยาศึกษา ที่สอดคล้องกับแผนยุทธศาสตร์ของมหาวิทยาลัย โดยการมีส่วนร่วมของทุกกลุ่มงานภายในสถาบันอยุธยาศึกษา

๒. จัดทำแผนปฏิบัติราชการประจำปี ที่สอดคล้องกับแผนปฏิบัติราชการประจำปีของมหาวิทยาลัย และแผนยุทธศาสตร์ของสถาบันอยุธยาศึกษา

๓. หน่วยงานในสังกัดเสนอแผนงาน/โครงการ



๑๑. การติดตามและประเมินผล

เมื่อมีการนำแผนยุทธศาสตร์สถาบันอยุธยาศึกษา มหาวิทยาลัยราชภัฏพระนครศรีอยุธยา สู่การปฏิบัติผ่านแผนปฏิบัติราชการประจำปีแล้ว สถาบันอยุธยาศึกษาจึงกำหนดกรอบระยะเวลาการติดตามผลการดำเนินงานและการประเมินผลความสำเร็จไว้ในส่วนนี้ เพื่อให้ทราบถึงความก้าวหน้าของผลการดำเนินงาน ตลอดจนปัญหา อุปสรรค และผลกระทบที่เกิดขึ้น อันจะนำไปสู่การพัฒนาและปรับปรุงแก้ไขต่อไป ดังนี้

๑๑.๑ การติดตามผลการดำเนินงานตามแผน

๑๑.๑.๑ กรอบระยะเวลาการติดตามผลการดำเนินงานตามแผนยุทธศาสตร์



๑๑.๑.๒ การทบทวนและปรับปรุงแผนยุทธศาสตร์



๑๑.๒ การประเมินผลการดำเนินงานตามแผน

ตัวชี้วัดสำเร็จของการดำเนินตามแผนยุทธศาสตร์

ชื่อตัวชี้วัด	ค่าเป้าหมาย	
	ครึ่งแผน	สิ้นสุดแผน
ระดับความสำเร็จของการดำเนินงานตามแผนยุทธศาสตร์	ระดับ ๔	ระดับ ๕
เกณฑ์การวัด		
ระดับ ๑ ตัวชี้วัดบรรลุร้อยละ ๕๐ - ร้อยละ ๕๙.๙๙ ระดับ ๒ ตัวชี้วัดบรรลุร้อยละ ๖๐ - ร้อยละ ๖๙.๙๙ ระดับ ๓ ตัวชี้วัดบรรลุร้อยละ ๗๐ - ร้อยละ ๗๙.๙๙ ระดับ ๔ ตัวชี้วัดบรรลุร้อยละ ๘๐ - ร้อยละ ๘๙.๙๙ ระดับ ๕ ตัวชี้วัดบรรลุร้อยละ ๙๐ - ร้อยละ ๑๐๐	สูตรในการคำนวณ $\frac{\text{จำนวนตัวชี้วัดที่บรรลุเป้าหมาย} \times ๑๐๐}{\text{จำนวนตัวชี้วัดทั้งหมด}}$	